

Правила хранения, ухода и эксплуатации мебели

Для поддержания надлежащего внешнего вида и долговечности мебели рекомендуется соблюдать следующие правила:

1. Использовать мебель строго по назначению.
2. Мебель необходимо хранить и эксплуатировать в сухих и теплых помещениях, оборудованных отоплением и вентиляцией, при температуре не ниже +2 С и не выше +40 С и относительной влажности воздуха от 45 до 70% (ГОСТ 16371-2014).
3. Не устанавливать мебель под прямые солнечные лучи, вблизи отопительных приборов, сырых или холодных стен, чтобы избежать ухудшения внешнего вида и эксплуатационных свойств.
4. Не допускать попадания на мебель нагревательных приборов, горячих предметов или воздуха, температура которых превышает +80 С, так как контакт с ними может привести к деформации мебельных материалов. Горячие предметы ставить на теплоизоляционные подставки.
5. Во избежание набухания щитов и отслоения мебельных материалов не допускать скопления воды на поверхности мебельных изделий.

Претензии по разбуханию элементов мебели не принимаются, так как это происходит только из-за неправильной эксплуатации мебели.

6. Беречь поверхность мебели от механических повреждений.
7. Уход за мебелью и лицевой фурнитурой осуществлять с помощью мягкой влажной ткани и специально предназначенных для мебели чистящих и полирующих средств. После чего протирать насухо.
8. Не использовать для удаления пятен с мебели средства, содержащие абразивные материалы, эфир, ацетон, бензин и другие растворители.
9. Во избежание порчи мебельной фурнитуры (петли, ручки и др.) следует хранить пищевые кислоты в закрытых сосудах.
10. Для открывания - закрывания дверей и выдвижных ящиков не следует прилагать чрезмерных усилий. Их надлежащая работа обеспечивается путем своевременной регулировки и смазки.
11. В случае перестановки мебели полностью освободить изделие от посторонних предметов, вынуть выдвижные ящики и съемные полки. Во избежание поломки опор перемещать изделие необходимо над уровнем пола. При необходимости отрегулировать опоры и петли на створках.

Гарантийные обязательства

1. Предприятие - изготовитель гарантирует сохранность качественных показателей мебели, обусловленных ТУ 5610-001-11991614-2013, ТУ 5610-002-11991614-2013 в течение 24 месяцев со дня продажи, при условии соблюдения потребителем правил, изложенных в данной инструкции.
2. Срок службы 10 лет.
3. Гарантийное обслуживание не распространяется на механические повреждения, возникшие при транспортировке, хранении или неквалифицированной сборке-установке, а также на ущерб, нанесенный вследствие несчастных случаев или обстоятельств непреодолимой силы.
4. Гарантийное обслуживание не включает периодическое обслуживание и ремонт или замену деталей, вышедших из строя в связи с их естественным износом.
5. Гарантийное обслуживание не производится в случаях: утраты договора и документов об оплате; истечения гарантийного срока; несоблюдения потребителем выше указанных правил хранения, ухода и эксплуатации мебели; самостоятельного ремонта или вмешательства в конструкцию изделия.

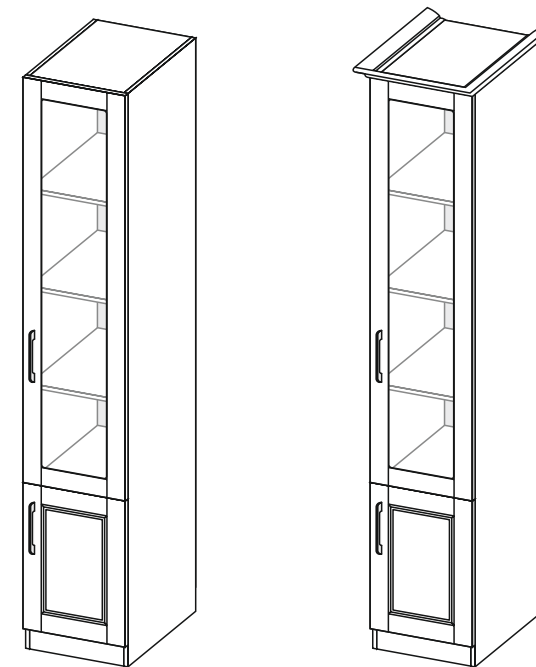
Примечание

1. Предприятие оставляет за собой право замены лицевой и крепежной фурнитуры на более современную, без внесения изменений в данную инструкцию.
2. Производственными дефектами не являются: незначительное цветовое отличие элементов изделия от образцов, от приобретенной ранее мебели, элементов на замену или по дополнительным заказам.

Инструкция по сборке, эксплуатации и уходу Стенка "Аллегро-9"

ПЕНАЛ

Габаритные размеры 400 x 2200 x 550
(с карнизом 510 x 2240 x 590)
Короб ЛДСП, фасад ЛДСП / МДФ / Стекло



Мебельная фабрика ООО «ДИАЛ»

Стенка «Аллегро-9» Пенал

Изготовлено в соответствии с ГОСТ 16371-2014.
Гарантия 24 месяца. Срок службы 10 лет. Дата изготовления на упаковке изделия.

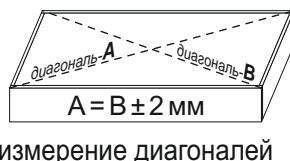
Россия, г. Пенза, ул. Антонова, 3
тел.: 8 (8412) 69-86-30, 69-86-31
dial_meb@mail.ru www.dialmebel.ru



Инструкция по сборке.



1. Внимательно изучить эскиз и инструкцию по сборке.
2. Сборку производить в горизонтальном положении лицевой частью вниз.
3. Гвоздями 2x20 прибить подпятники к боковинам (1) и цоколям (4) (рис.1).
4. Соединить боковины (1), стяжки (28) и цоколя (4), используя шканты, эксцентрики и еврошурупы (рис.1).
5. Замерить диагонали секции (они должны быть равны: +/- 2мм). Прибить гвоздями 2x20 заднюю стенку, состоящую из ХДФ (5).
6. Установить изделие на постоянное место.
7. Прикрутить полкодержатели винтом-потай 6,3x13 в соответствующие отверстия в боковинах (1). Установить полки (3) в пенал (рис.1).
8. Если у Вас фасад из МДФ, то необходимо произвести монтаж стекла на створку МДФ (6), используя клэймеры и шурупы 3x16. **Обратите внимание на рекомендуемые расстояния для крепления клэймеров, чтобы шурупы не попали на фрезировку и не повредили лицевую часть фасада (рис.2).**
9. Навесить створки (6,7) на короб пенала, используя петли и шурупы 4x16 (рис.1).
10. В зависимости от расположения створок (6,7) (правые или левые), досверлить необходимые отверстия Ø5 и прикрутить ручки винтами М4x22. Оставшиеся технические отверстия заглушить мебельными заглушками D-5 (рис.1).
11. При наличии карниза (8,9), его надо закрепить по месту шурупами 4x16 П/Ш (рис.1).
12. Соединить боковины (1) пенала с рядом стоящими секциями межсекционными стяжками, предварительно просверлив в них отверстия Ø 5 мм.
13. **При использовании шурупов и гвоздей обратите внимание на то, чтобы они не оказались слишком длинными или короткими.**



Срок службы мебели зависит от качества сборки, поэтому рекомендуем доверить сборку профессионалам

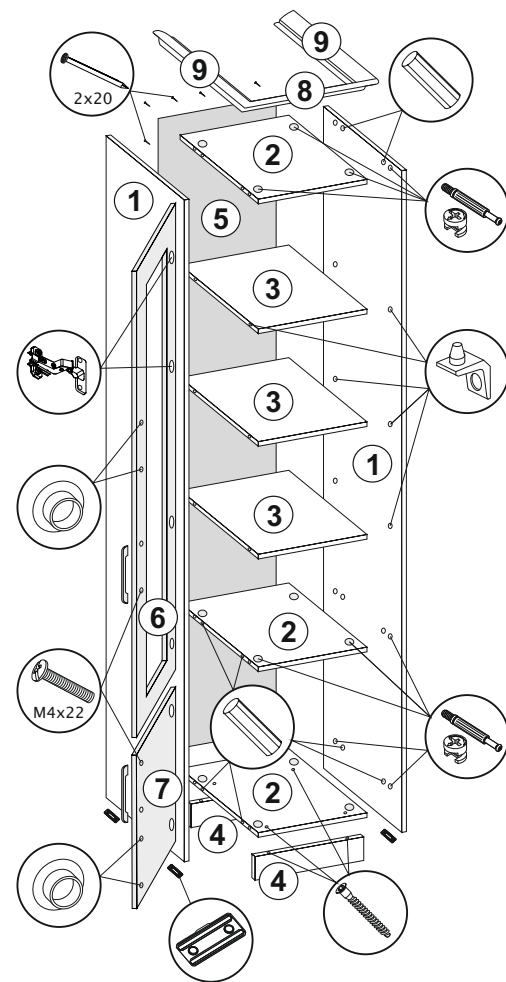
Необходимый инструмент

| Евроключ 4.5 | Отвертка крест. | Отвертка плоская | Молоток | Электродрель | Уровень строит. | Изм. рулетка |
|--------------|-----------------|------------------|---------|--------------|-----------------|--------------|
| | | | | | | |

Используемая фурнитура

| Гвоздь 2x20 | Эксцентрик 16 мм | Еврошуруп 7x50 | Шуруп 3/4x16 | Шуруп 4x16 П/Ш | Винт М4x22 | Винт-потай 6.3x13 | Петля |
|-------------|-------------------------|------------------|--------------|----------------|--------------------|-------------------|-------|
| | | | | | | | |
| Клэймер | Полкодержатель под винт | Мебельная стяжка | Подпятник | Ручка | Заглушка мебельная | Заглушка D-5 | Шкант |
| | | | | | | | |

Рис.1



| № | Название | Кол-во | Размер, мм |
|---|-----------------|--------|------------|
| 1 | Боковина | 2 | 2200 x 530 |
| 2 | Стяжка | 3 | 368 x 530 |
| 3 | Полка | 3 | 368 x 520 |
| 4 | Цоколь | 2 | 368 x 50 |
| 5 | ХДФ | 1 | 2147 x 397 |
| 6 | Створка МДФ Ст. | 1 | 1574 x 397 |
| 7 | Створка МДФ | 1 | 570 x 397 |
| 8 | Карниз | 1 | 400 x 80 |
| 9 | Карниз | 2 | 530 x 80 |

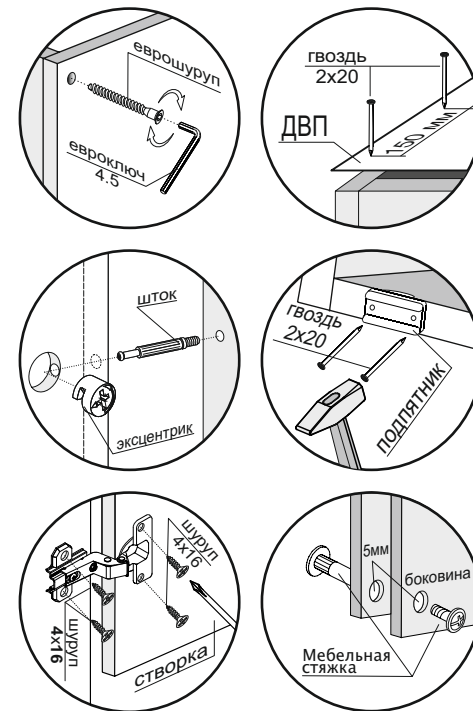


Рис.2 Сборка створки МДФ со стеклом

Створка МДФ Ст. (6) тыльная сторона

